

PROTOCOLE CHEVAL BIEN-ETRE

INTRODUCTION

Informations préalables

Le protocole Cheval bien-être a été réalisé dans le cadre d'une collaboration entre :

- l'Institut français du cheval et de l'équitation (IFCE),
- l'Université de Milan, que nous remercions particulièrement pour l'appui scientifique et technique et la fourniture des photographies,
- l'Institut national de recherche pour l'agriculture, l'alimentation et l'environnement (INRAE), Unité de Physiologie de la Reproduction et des Comportements (PRC) (Unité Mixte de Recherches du Centre Val de Loire, INRAE, CNRS, Université de Tours, Institut français du cheval et de l'équitation).

Le protocole Cheval bien-être est une adaptation du **protocole AWIN Horse** (Animal Welfare indicators :

<https://air.unimi.it/retrieve/handle/2434/269097/384836/AWINProtocolHorses.pdf>),

enrichi des connaissances scientifiques les plus récentes (IFCE Pôle DIR, laboratoire Ethos Université de Rennes, INRAE, littérature scientifique). Le protocole AWIN Horse avait été élaboré à partir du protocole Welfare Quality®, dans le cadre d'un projet de recherche et développement européen, auquel ont participé scientifiques et professionnels.

Ce protocole n'est pas destiné à effectuer un diagnostic de santé, qui est réservé au vétérinaire. L'IFCE décline toute responsabilité pour les pertes, blessures, dommages corporels, dommages-intérêts ou dépenses de quelque nature résultant de l'utilisation du protocole, ou qui pourraient résulter de l'application ou de l'interprétation des informations contenues dans le protocole.

Ce protocole n'a pas de valeur juridique et en cas de conflit, les éléments présentés dans le protocole ne peuvent pas être utilisés. Si le protocole ou l'interprétation d'un élément du protocole entre en désaccord avec la législation, la législation en vigueur est toujours prioritaire.

Pour toute information relative à ce protocole ou pour tout problème lors de son utilisation contacter info@ifce.fr.

Informations techniques

Le protocole Cheval bien-être a été conçu à l'origine pour évaluer le bien-être **d'un groupe de chevaux adultes**, dans leur milieu de vie, quels que soient leurs modes d'hébergement et leurs utilisations. Il permet de mettre éventuellement l'accent sur un problème global au niveau du groupe et d'en suivre l'évolution. Il peut également être utilisé pour un seul cheval, mais sera moins pertinent.

Il comporte 3 parties :

- le « protocole » en tant que tel, qui définit chacun des indicateurs et explique la façon de le mesurer,
- une grille de saisie des mesures des indicateurs (annexe 1) qui peut être imprimée,
- une application pour mobiles et tablettes qui sera téléchargeable gratuitement courant 2020.

Les photos et dessins inclus dans le « protocole » sont des exemples destinés à illustrer une situation spécifique. Ils ne doivent pas être considérés comme l'unique représentation de l'animal ou de ses conditions d'utilisation.

Avant d'utiliser la grille de saisie, il est indispensable d'avoir lu au préalable le «protocole», pour pouvoir évaluer les différents indicateurs de façon fiable.

L'évaluation doit être réalisée par une personne connaissant le comportement des chevaux et les dangers potentiels qu'ils présentent. Même si la plupart des mesures ne nécessite pas de toucher l'animal, l'évaluateur doit toujours appliquer les règles de sécurité et ne mettre ni le cheval, ni lui-même en situation potentiellement dangereuse.

L'évaluation doit être réalisée pendant une période calme, en dehors de la distribution ou la consommation d'aliment concentré (au moins 30 minutes après). S'il n'est pas possible de compléter toutes les parties de l'évaluation sans compromettre le bien-être de l'animal, par exemple en causant de la peur, de la douleur, ou une contrainte excessive, l'évaluation doit être arrêtée.

Il est nécessaire de connaître approximativement la taille et le poids de chacun des chevaux évalués, pour pouvoir calculer les dimensions minimales du box/de la zone de couchage, ainsi que les quantités quotidiennes de fourrage nécessaires :

- Estimation de la hauteur au garrot avec une toise,
- Estimation du poids, avec une balance ; ou en mesurant le périmètre thoracique avec un ruban métrique et la hauteur au garrot avec une toise, puis en appliquant la formule barymétrique adaptée :

<https://www.ifce.fr/ifce/connaissances/webconferences/elevage-et-entretien/estimer-la-note-d-etat-corporel-poids-d-un-cheval>, ou en utilisant l'outil de simulation IFCE : https://simulation.ifce.fr/poids_vif.

DEFINITION DU BIEN-ETRE ANIMAL PRINCIPES DE L'EVALUATION CHEVAL BIEN- ETRE

La définition du bien-être animal et du bien-être des chevaux

Le bien-être animal est « l'état mental et physique positif de l'animal lié à la satisfaction de ses besoins physiologiques et comportementaux et de ses attentes. Cet état varie en fonction de la perception de la situation par l'animal » (ANSES 2018). Cette définition est applicable à tous les animaux, y compris les chevaux.

Respecter le bien-être des chevaux consiste donc à leur assurer la bientraitance, c'est-à-dire leur apporter toutes les ressources qui leur sont fondamentalement nécessaires, selon les 4 principes du bien-être : l'alimentation, l'hébergement, la santé et le comportement. Toutefois, le bien-être correspond au ressenti de l'animal, c'est-à-dire la façon dont il perçoit, à travers ses émotions et ses états émotionnels, cet environnement qui lui est offert. Cette perception est donc propre à chaque cheval, en fonction de ses expériences passées, de son état de santé, de son tempérament et de la présence d'éventuels agents stressants.

En quelques mots, l'hébergement des chevaux en groupe sur une pâture adaptée, offre les conditions optimales pour le respect de leur bien-être. A l'inverse, le confinement en box, avec peu de fourrage, de mise en liberté et de relations avec les autres chevaux conduit à des altérations du bien-être.

L'évaluation du bien-être animal, quelle que soit l'espèce, s'effectue selon les 4 principes cités précédemment (alimentation, hébergement, santé et comportement), eux-mêmes décomposés en 12 critères. Chaque critère est ensuite évalué à l'aide d'indicateurs, observés dans l'environnement de l'animal (ressources ou management : comme la surface de couchage ou le nombre de sorties hebdomadaires) et sur l'animal (comme l'état corporel ou l'état émotionnel). Ces indicateurs sont propres à l'espèce.

Le protocole Cheval bien-être

Evaluation avec les indicateurs

Les 4 grands principes du bien-être animal, les 12 critères et les indicateurs spécifiques correspondants, utilisés dans le protocole Cheval bien-être, sont listés dans le tableau ci-dessous.

4 GRANDS PRINCIPES	12 critères	Indicateurs Cheval Bien-être
ALIMENTATION	1. Alimentation adaptée	Note d'état corporel, quantité journalière et rythme de distribution du fourrage, qualité du fourrage conservé
	2. Abreuvement adapté	Disponibilité et propreté de l'eau
HEBERGEMENT	3. Confort pour le repos	Dimensions du box ou de l'abri, confort et propreté de la zone de couchage
	4. Confort thermique	Signes de stress thermique (chaud ou froid)
	5. Facilité de mouvement	Fréquence des sorties du box, fréquence et durée des sorties en liberté
SANTÉ	6. Absence de blessures	Altérations des téguments, articulation gonflée, boiterie, prolapsus
	7. Absence de maladies	Etat du poil, écoulement nasal oculaire vulvaire ou pénien, consistance des crottins, respiration, toux
	8. Absence de douleur dont celle induite par les procédures de gestion	(Echelle de grimace faciale), entretien des pieds, lésions aux commissures des lèvres
COMPORTEMENT	9. Expression des comportements sociaux	Nature des contacts sociaux
	11. Bonne relation homme animal	Tests de distance d'évitement, d'approche active ou d'approche forcée
	10 et 12. Etat émotionnel positif et autres comportements de l'espèce	Etats de mal-être : stéréotypies, indifférence envers l'environnement, hypervigilance, agressivité envers l'Homme. Position des oreilles quand le cheval mange

Il est à noter que dans le « protocole », les indicateurs sont présentés dans l'ordre des 4 grands principes et des 12 critères du bien-être animal définis par le Welfare Quality®, alors que dans la grille de saisie, ils sont présentés dans l'ordre chronologique de leur évaluation, d'abord par l'observation du cheval à une certaine distance, puis en s'en approchant progressivement.

Pour chaque indicateur, le protocole propose 2 niveaux de notation (satisfaisant ou non) et dans certains cas un niveau intermédiaire. Quand l'indicateur ne peut pas être mesuré (cheval inapprochable au pré, cheval qu'on ne peut pas sortir du box, cheval dangereux...), la case « non mesurable » est cochée.

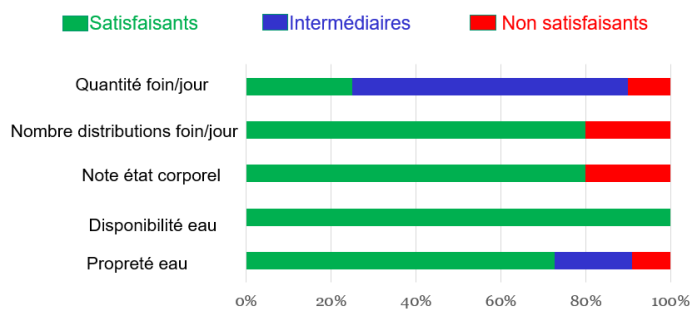
Pour déterminer le niveau de l'indicateur (satisfaisant, intermédiaire, non satisfaisant), il est parfois nécessaire de réaliser des calculs simples. Ceux-ci seront automatiquement effectués par l'application, à partir des informations rentrées (poids, taille du cheval, dimensions du box...).

Résultats de l'évaluation

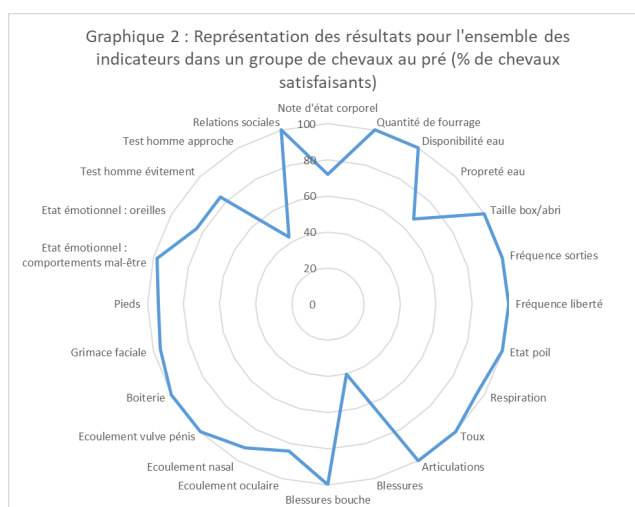
Ils sont obtenus en calculant, pour chaque indicateur et sur l'ensemble de l'effectif évalué, le pourcentage de chevaux satisfaisants, intermédiaires et non satisfaisants (exemple graphique 1). Une représentation graphique sous forme d'un radar (graphique 2) permet de visualiser les pourcentages de chevaux satisfaisants pour l'ensemble des indicateurs, et de réaliser ainsi des comparaisons entre plusieurs évaluations. Ces graphiques seront automatiquement générés par l'application.

Graphique 1 : Représentation des résultats pour le principe de bonne alimentation dans un groupe de chevaux en box

Pourcentages (%) de chevaux



Graphique 2 : Représentation des résultats pour l'ensemble des indicateurs dans un groupe de chevaux au pré (% de chevaux satisfaisants)



LES INDICATEURS CHEVAL BIEN-ETRE

NOTE D'ETAT CORPOREL

Description

La détermination de la note d'état corporel est une méthode standardisée, qui permet de caractériser les tissus adipeux sous-cutanés. Sur le site de l'IFCE, des fiches techniques détaillent la méthode :

<https://equipedia.IFCE.fr/elevage-et-entretien/alimentation/nutrition-et-ration/etat-corporel.html>,

<https://equipedia.IFCE.fr/elevage-et-entretien/alimentation/nutrition-et-ration/comment-interpreter-la-note-d-etat-corporel-du-cheval.html>, ainsi qu'un outil de simulation : <https://simulation.IFCE.fr/noteetatcorporel>.

Pour le protocole Cheval bien-être, trois parties du corps sont considérées : les côtes sous le quartier de la selle (10^e à 14^e côte), l'arrière de l'épaule (au-dessus du coude et de l'avant-bras, en avant du passage de sangle) et le garrot. Pour chacune des zones, une note de 1 (très maigre) à 5 (très gras) est attribuée. La note finale est une moyenne pondérée des 3 notes : (Note côtes x 0,6) + (Note arrière épaule x 0,25) + (Note garrot x 0,15). Elle est automatiquement calculée par l'application.

L'état corporel peut être affecté par différents facteurs comme la disponibilité de la nourriture, l'activité, le climat, la présence de pathologies, le parasitisme, les problèmes dentaires.

Une note d'état corporel comprise entre 2,5 et 3,5 est considérée comme satisfaisante. Une note d'état corporel inférieure à 2,5 ou supérieure à 3,5 est considérée comme non satisfaisante.

Comment procéder [Indicateur cheval]

Se positionner sur le côté du cheval et, en associant l'observation visuelle et la palpation, déterminer l'importance, la consistance et la forme des tissus adipeux sous-cutanés.



© IFCE

Comment noter

L'IFCE fournit un outil de simulation en ligne pour aider à la notation : <https://simulation.IFCE.fr/noteetatcorporel>

Satisfaisant : Note finale comprise entre 2,5 et 3,5

Non satisfaisant : Note finale inférieure à 2,5 ou supérieure à 3,5



Palpation © Ifce

Note 1

Côtes : très apparentes, la peau semble collée aux côtes
 Arrière épaule : en creux
 Garrot : saillant, haut de l'omoplate visible



Note 1

Note 2

Côtes : se devinent sous une peau souple
 Arrière épaule : légèrement concave, mince dépôt adipeux
 Garrot : marqué et sec



Note 2

Note 3

Côtes : invisibles et à peine palpables
 Arrière épaule : devient plat, dépôt adipeux délimité
 Garrot : ressort légèrement



Note 3

Note 4

Côtes : impalpables sous le dépôt adipeux
 Arrière épaule : convexe, dépôt adipeux épais et mou
 Garrot : noyé



Note 4

Note 5

Côtes : matelas graisseux roulant sous la main
 Arrière épaule : nettement bombé, masse qui tremble au palper, épaule noyée
 Garrot : noyé dans une masse graisseuse arrondie



Note 5
 © IFCE

QUANTITE ET RYTHME DE DISTRIBUTION DU FOURRAGE

Description

Le fourrage (herbe ou fourrage conservé) doit être le composant principal de la ration du cheval. Consommé en quantité suffisante et réparti sur la journée, il limite les risques de coliques, d'ulcères et de stéréotypies, a des effets favorables sur le comportement et permet de réguler l'apport énergétique. Si le cheval est à l'herbe, il n'est pas possible d'évaluer les quantités journalières potentiellement consommées. S'il est au fourrage conservé (foin, enrubanné), celui-ci peut être distribué à volonté ou rationné. Dans le cas de rationnement, il est nécessaire d'évaluer les quantités journalières mises à disposition, ainsi que le nombre de distributions.

Pour un cheval adulte qui n'est pas au régime, la quantité minimale est de 1,5% du poids vif (PV) du cheval en matière sèche (MS) (on peut descendre à 1,25% pour un cheval qui a besoin de maigrir) et la quantité optimale est autour de 2% du PV du cheval en MS. Par exemple pour un cheval de 500 kg, cela correspond à 12 kg de foin à 85% de MS (valeur moyenne) ou 18 kg d'enrubanné à 55% de MS (valeur moyenne). Le tableau ci-dessous donne les quantités indicatives de foin en fonction du poids du cheval. L'application calculera automatiquement la quantité optimale en fonction du poids du cheval.

Pour évaluer les **quantités** distribuées, il est recommandé dans un premier temps de peser le filet rempli ou la fourchée ou le pli de foin.

Poids du cheval (kg)	Quantité minimale de foin (à 85% de MS)	Quantité optimale de foin (à 85% de MS)
100	2	2
200	4	5
300	5	7
400	7	9
500	9	12
600	11	14
700	12	16
800	14	19
900	16	21
1000	18	24

Les recommandations spécifiques aux besoins des poulains sont spécifiées sur <https://equipedia.IFCE.fr/equipedia-tout-lunivers-du-cheval-ifce.html>.

Concernant le **rythme de distribution**, le fourrage devrait être disponible pendant au moins 8 h/jour, avec moins de 4 h successives de jeûne de jour comme de nuit, ce qui nécessite au moins 2 distributions quotidiennes.

Comment procéder [Indicateur ressources]

Se renseigner sur le type de fourrage mis à disposition du cheval : herbe ou fourrage conservé. S'il s'agit de fourrage conservé, évaluer la quantité distribuée par jour, si possible en le pesant dans un premier temps (ce qui sera plus précis qu'une estimation visuelle). Se renseigner sur le nombre de distributions par jour.

Comment noter

Evaluer le type de fourrage :

Herbe



© Pixabay

Fourrage conservé En distribution collective ou individuelle



©INRAE UEPAO

S'il s'agit de fourrage conservé évaluer la quantité journalière distribuée :

En kg si quantité rationnée



© Agroscope Haras national suisse

A volonté



© M Vidament IFCE

Satisfaisant: herbe ou fourrage conservé à volonté ou si fourrage conservé au moins 2% du PV du cheval en MS

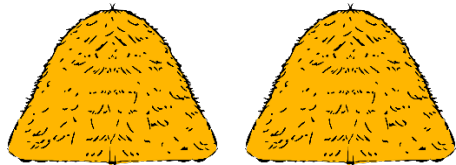
Intermédiaire : entre 1,5 et 2% du PV du cheval en MS

Non satisfaisant : moins de 1,5% du PV du cheval en MS

S'il s'agit de fourrage conservé, évaluer le nombre de distributions journalières :

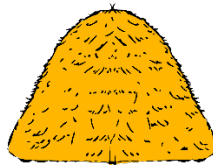
Satisfaisant

Au moins 2 distributions ou à volonté



Non satisfaisant

Moins de 2 distributions



©Pixabay

QUALITE DU FOURRAGE CONSERVE

Description

Le fourrage conservé doit présenter une bonne qualité sanitaire. Une altération de la qualité sanitaire peut provoquer des pathologies respiratoires ou digestives. Un fourrage de bonne qualité sanitaire a une odeur agréable d'herbe séchée, n'est pas poussiéreux et ne présente pas de zones moisies ou pourries. Il ne contient pas de plantes toxiques (par exemple le séneçon ou le datura qui perdent leur goût désagréable lors du séchage du foin). Un fourrage de mauvaise qualité sanitaire peut être poussiéreux, avoir une odeur âcre de moisi ou de pourri, présenter des zones moisies ou pourries, contenir de la terre, des cailloux ou des plantes toxiques.

Selon les animaux auquel il est destiné, on pourra utiliser un fourrage à plus ou moins haute valeur nutritionnelle. Un fourrage à haute valeur nutritionnelle est récolté tôt et dans de bonnes conditions météorologiques. Il est vert (au cœur de la botte) avec beaucoup de feuilles. Il est destiné aux animaux à forts besoins, (croissance, activité sportive, lactation). Un fourrage à valeur nutritionnelle faible est récolté plus tard. Il est plus jaune (au cœur de la botte), présente un aspect fibreux, avec une proportion importante de tiges et d'épis. Il est destiné aux animaux à l'entretien ou au régime.

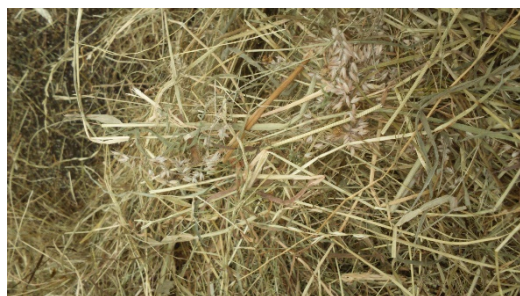
Comment procéder [Indicateur ressources]

Prélever une poignée de fourrage et apprécier son aspect, son odeur, sa composition, afin d'évaluer sa qualité sanitaire.

Comment noter

Satisfaisant

Fourrage non poussiéreux, ayant une bonne odeur d'herbe séchée, ne présentant pas de parties moisies ou pourries et ne contenant pas de plantes toxiques



Non satisfaisant

Foin poussiéreux ou contenant de la terre ou des cailloux ou ayant une odeur ou un aspect témoins de dégradation (couleur grisâtre, zones tachetées, blanches ou noires parfois agglomérées) ou contenant des plantes toxiques



© P Doligez IFCE

DISPONIBILITE ET PROPRETE DE L'EAU

Description

Il s'agit de constater la présence d'un point d'eau, de vérifier qu'il contient effectivement de l'eau et qu'elle est propre. Une eau disponible en permanence et de bonne qualité est indispensable au maintien d'une bonne santé.

Comment procéder [Indicateur ressources]

Entrer dans le box, le paddock ou la pâture et vérifier :

- que de l'eau est disponible en permanence, quel que soit le dispositif,
- que le dispositif et l'eau sont propres.

Comment noter

Vérifier la disponibilité de l'eau :

Seau individuel rempli manuellement et contenant de l'eau



© AWIN Horse

Abreuvoir individuel automatique qui fonctionne



Abreuvoir collectif



Satisfaisant : eau disponible
Non satisfaisant : pas d'eau disponible

Evaluer la propreté du dispositif et de l'eau :

Satisfaisant
Propre
Dispositif et eau propres



© AWIN Horse

Intermédiaire
Partiellement sale
Dispositif sale mais eau propre



Non satisfaisant
Sale
Dispositif et eau sales



DIMENSIONS DU BOX OU DE L'ABRI

Description

Les chevaux hébergés à l'extérieur en permanence doivent disposer d'un abri naturel ou artificiel (arbres, haies...) pour se protéger de conditions climatiques trop chaudes ou trop froides et/ou humides et des insectes.

Qu'il s'agisse d'un box ou d'un abri extérieur (naturel ou artificiel), ses dimensions doivent être suffisantes, pour que le cheval puisse se déplacer sans risque de se blesser et se coucher facilement sur toute sa longueur. Si les chevaux sont en groupe, ils doivent tous pouvoir se coucher en même temps.

Concernant les dimensions, le seul consensus scientifique actuel est établi à partir de la longueur du cheval qui est égale à $1,5 \times$ hauteur du cheval au garrot. Ainsi, en cas de logement individuel, chacun des côtés du box ou de l'abri doit mesurer au moins : $1,7 \times$ hauteur du cheval au garrot. En cas de logement collectif, la surface totale doit être au moins égale à : $(1,7 \times$ hauteur moyenne au garrot des chevaux du groupe)² \times nombre chevaux du groupe.

L'application évaluera l'adéquation des dimensions mesurées à la taille du cheval au garrot (ou à la taille moyenne des chevaux au garrot, si chevaux en groupe).

Comment procéder [Indicateur ressources]

A l'aide d'un mètre ruban, mesurer les dimensions du box ou de l'abri.

A l'aide d'une toise, mesurer la hauteur des chevaux au garrot afin de vérifier l'adéquation par rapport à la surface disponible.



© AWIN Horse

Comment noter

Pour un cheval en hébergement individuel, mesurer la longueur de chacun des deux côtés du box ou de l'abri.

Pour un cheval hébergé en groupe, mesurer la longueur de chacun des deux côtés de l'abri et en calculer la surface totale (longueur \times largeur).

Comparer les dimensions obtenues de chacun des côtés (hébergement individuel) ou de la surface (hébergement en groupe) par rapport aux dimensions nécessaires.

Box ou abri individuel



© A Laurieux IFCE

Satisfaisant

Chaque côté de la surface est au moins égal à 1,7 x la hauteur au garrot du cheval.

Non satisfaisant

Un des côtés de la surface est inférieur à 1,7 x la hauteur au garrot du cheval.

Box ou abri collectif



© Pixabay

Satisfaisant

La surface totale est au moins égale à $(1,7 \times \text{hauteur au garrot moyenne des chevaux du groupe}) \times (1,7 \times \text{hauteur au garrot moyenne des chevaux du groupe}) \times (\text{nombre de chevaux du groupe})$.

Non satisfaisant

La surface totale est inférieure à la surface calculée ci-dessus.

Pas d'abri



© A Agresti

Non satisfaisant

CONFORT ET PROPETE DE LA ZONE DE COUCHAGE

Description

Le confort pour le repos nécessite que la zone de couchage soit adaptée, à l'intérieur comme à l'extérieur. A l'intérieur, cela nécessite une litière propre et en quantité suffisante. Quel que soit le matériau utilisé, cette litière ne doit pas être poussiéreuse, être suffisamment absorbante ou drainante et correctement entretenue, pour offrir au cheval un sol sec et un air sain. Sauf contre-indications de santé, les chevaux préfèrent la litière de paille. A l'extérieur, les objectifs à atteindre sont également de disposer d'une zone de couchage confortable, sèche et propre. Les moyens pourront être différents selon la saison, la topographie, le couvert végétal... Ainsi, si un abri avec sol en béton est disponible, il est recommandé de mettre de la litière et de l'entretenir. A la belle saison, cette zone de couchage peut être une zone en herbe de dimensions suffisantes pour que tous les chevaux puissent se coucher en même temps (se rapporter aux surfaces abritées ci-dessus).

Comment procéder [Indicateur ressources]

Cheval à l'intérieur : évaluer si la quantité et la propreté de la litière sont satisfaisantes.

Cheval à l'extérieur : évaluer s'il y a une zone confortable, sèche et propre où le cheval peut se coucher.

Comment noter

Cheval à l'intérieur

Evaluer la quantité de litière :

Satisfaisant

Le sol est entièrement recouvert de litière

Non satisfaisant

Pas de litière du tout ou sol visible à certains endroits



© N Genoux IFCE



© AWIN Horse



Evaluer la propreté de la litière :

Satisfaisant

Litière propre

Moins d'1/3 de la surface est souillé par des crottins ou humidifié par de l'urine



© AWIN Horse

Non satisfaisant

Litière sale

Plus d'1/3 de la surface est souillé par des crottins ou humidifié par de l'urine



© AWIN Horse

Cheval à l'extérieur

Satisfaisant

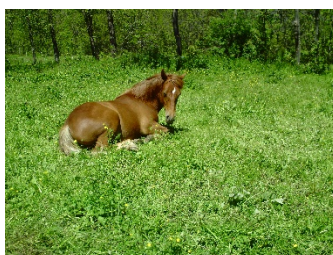
Abri avec litière



© INRAE UEPAO

Satisfaisant

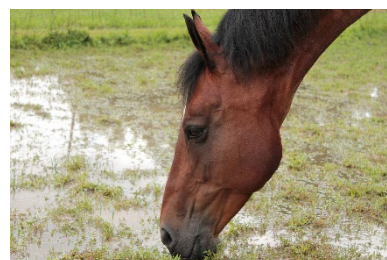
Zone de couchage confortable sèche et propre



© A Agresti

Non satisfaisant

Pas de zone de couchage



© Pixabay

SIGNES DE STRESS THERMIQUE

Description

Le stress thermique est l'incapacité du corps de l'animal à maintenir une température normale, en raison de conditions climatiques trop chaudes ou trop froides associées à de l'humidité. Le stress à la chaleur peut donc survenir en été, mais également dans des environnements confinés comme, par exemple, un cheval trop couvert dans un van fermé. Le stress au froid concerne plutôt des chevaux exposés en ambiance froide à la pluie et au vent, sans possibilité de s'abriter et est accentué si l'apport énergétique est insuffisant. Une attention particulière doit être portée aux couvertures d'extérieur, afin de vérifier qu'elles restent bien imperméables.

Comment procéder [Indicateur cheval]

Observer le cheval dans son environnement habituel sans se faire remarquer. Déterminer s'il présente des signes de stress :

- à la chaleur, avec plus de 3 signes parmi les suivants : naseaux dilatés, augmentation de la fréquence respiratoire (plus de 24 mouvements respiratoires/minute), augmentation de l'amplitude des mouvements respiratoires, dodelinements de tête, apathie, transpiration importante, coups de soleil (particulièrement chez les animaux à peau claire, au niveau du nez ou des zones de la peau exposées),
- au froid, avec plus de 3 signes parmi les suivants : diminution de la fréquence respiratoire (moins de 6 mouvements respiratoires/minute), respiration peu ample, frissons, apathie, animaux blottis.

Comment noter

Satisfaisant : pas de signe de stress thermique

Non satisfaisant : signes de stress à la chaleur ou au froid

FREQUENCE DES SORTIES

Description

Les besoins en déplacement des chevaux doivent être respectés. De plus, ils doivent pouvoir se déplacer librement pendant au moins une partie de la journée.

Ceci signifie que, s'ils sont hébergés en box, ils doivent pouvoir en sortir tous les jours, que ce soit pour travailler ou être mis en liberté. En effet, le confinement en box est associé à des risques accrus de troubles digestifs (coliques), locomoteurs, respiratoires et métaboliques (myoglobininurie ou coup de sang).

D'autre part, les sorties quotidiennes en liberté sont indispensables, même pour les chevaux qui travaillent. En effet, l'activité produite par le travail n'est pas comparable à celle produite par la mise en liberté. Cette dernière favorise le développement musculo-squelettique, les chevaux sont moins stressés, plus concentrés et motivés au travail et plus faciles à manipuler. De plus, quand le cheval est mis en liberté de façon irrégulière, il exprime un rebond d'activité, potentiellement source de blessures. Au vu des recommandations scientifiques actuelles, une durée quotidienne d'au moins 12 heures/jour peut être considérée comme satisfaisante. Par contre, moins de 5 jours de sortie en liberté par semaine (quelle que soit la durée quotidienne) ou moins de 1 heure par jour (quel que soit le nombre de jours/semaine) sont considérés comme non satisfaisants. Les autres configurations sont considérées comme intermédiaires et devraient être améliorées.

Comment procéder [Indicateur management]

Déterminer dans l'emploi du temps hebdomadaire du cheval :

- le nombre de jours où il sort de son box, que ce soit pour travailler ou être mis en liberté,
- le nombre de jours et le nombre d'heures par jour où il est mis en liberté.

Pour les chevaux hébergés à l'extérieur, qu'ils travaillent ou pas, on considère que le nombre de jours de sortie et de mise en liberté est de 7 jours/7 et la durée quotidienne de 24h.

Comment noter

Déterminer le nombre de jours de sortie du box (travail ou mise en liberté) :



© Pixabay



© Pixabay



© A Agresti

Satisfaisant : tous les jours.

Non satisfaisant : pas tous les jours

Déterminer le nombre de jours et la durée des sorties en liberté :



© Pixabay



© Pixabay

Satisfaisant : 6 à 7 jours/semaine ET au moins 12 h/jour

Intermédiaire : 5 à 7 jours/semaine ET au moins 1 h/jour

Non satisfaisant : Moins de 5 jours/semaine OU moins de 1 h/jour

ALTERATIONS DES TEGUMENTS

Description

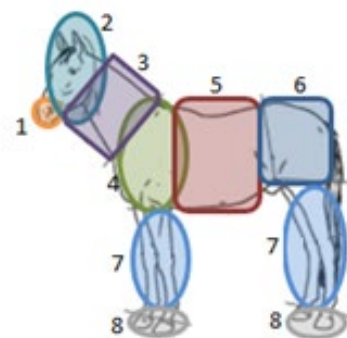
Les alopecies (zones sans poils), les lésions cutanées, les plaies profondes et les zones enflées sont considérées comme des altérations tégumentaires. Ces dernières peuvent être présentes pour diverses raisons telles que : des traumatismes, des maladies, des piqûres d'insectes, un matériel équestre ou un travail inadapté, les conséquences d'interactions agonistiques entre les chevaux. Le corps du cheval ne devrait pas comporter d'altération des téguments.

Comment procéder [Indicateur cheval]

Réaliser une inspection visuelle générale de l'ensemble du corps du cheval, sur les deux côtés, et repérer chaque altération du tégument au niveau de chacune des 8 zones décrites ci-après :

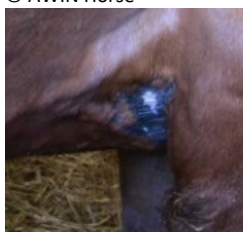
© AWIN Horse

1. Bout du nez
2. Tête (incluant les oreilles)
3. Encolure (excluant le garrot)
4. Epaules (incluant le garrot ; excluant les coudes)
5. Milieu de section (dos, reins, flancs, ventre)
6. Arrière-main (incluant la croupe, l'attache de queue ; excluant les grassets)
7. Membres (incluant les coudes, les grassets, les paturons ; excluant la couronne)
8. Pieds (incluant la couronne)

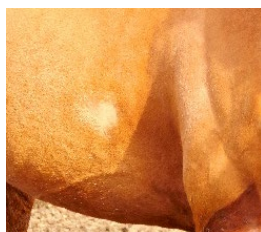


© AWIN Horse

Pas d'altération des téguments



© AWIN Horse



© AWIN Horse



© AWIN Horse

Alopecie
Zone sans poils ou
cicatrice



Blessure superficielle avec une petite coupure de l'épiderme. Le tissu superficiel sous-jacent est visible

© AWIN Horse



Blessure profonde
Blessure traversant la peau provoquant des lésions des tissus profonds

© AWIN Horse



© AWIN Horse

Zone enflée
Augmentation de la taille et/ou modification de la forme d'une zone du corps (piqûre d'insecte, traumatisme, lymphangite ou œdème au niveau des membres...). Cela inclut la hernie mais pas les articulations enflées.

Comment noter

Prendre en compte toute altération du tégument de surface supérieure à 2 cm² ou de plus de 4 cm de long pour les lésions linéaires.

Pour chaque zone, évaluer la présence d'au moins 1 altération du tégument ou l'absence.

En cas de petites altérations multiples et groupées dont la surface totale est supérieure à 2 cm² ou la longueur supérieure à 4 cm, noter la présence d'une altération du tégument.

Satisfaisant : aucune altération tégumentaire

Non satisfaisant : au moins une altération tégumentaire

ARTICULATION GONFLÉE

Description

Une articulation est gonflée et peut être douloureuse, du fait de l'accumulation de liquide dans les tissus entourant l'articulation, suite à un traumatisme, une infection, une pathologie (arthrite, arthrose) ...

Comment procéder [Indicateur cheval]

Réaliser une inspection visuelle générale de l'ensemble des articulations du cheval et déterminer s'il y a des gonflements au niveau des coudes, des genoux, des grassetts, des jarrets ou des boulets.

Comment noter

Evaluer la présence ou l'absence d'une articulation gonflée :

Satisfaisant

Absence

d'articulation gonflée

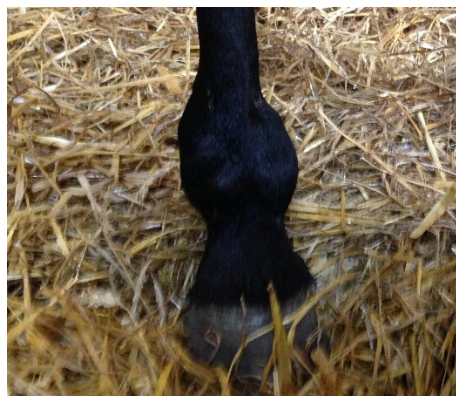


© Pixabay

Non satisfaisant

Présence

d'au moins une articulation gonflée



© M Delerue IFCE

BOITERIE

Description

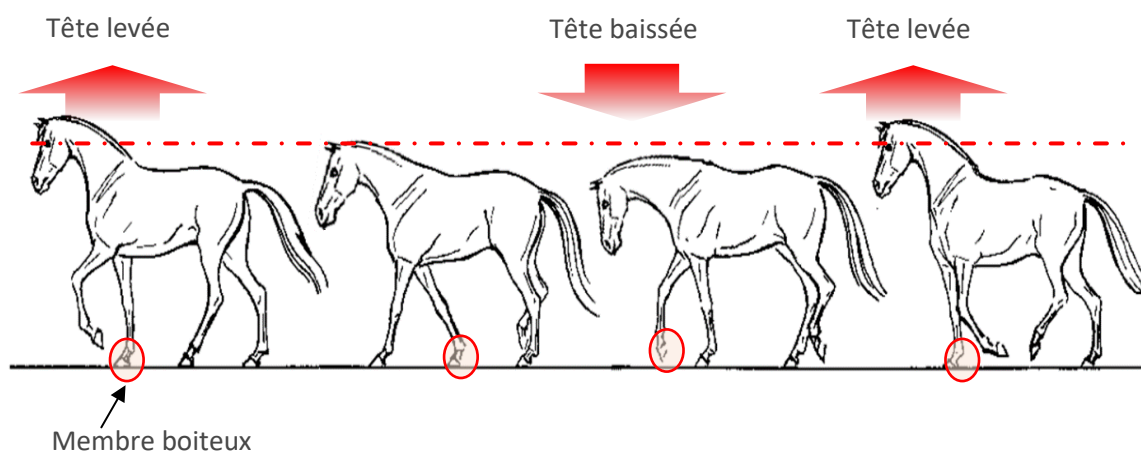
La boiterie est une anomalie de la locomotion. Elle est visible quand le cheval se déplace ou, au repos, quand il ne peut pas prendre un appui complet sur un de ses membres. Elle correspond à une diminution de la capacité du cheval à utiliser normalement un de ses membres, certains cas réduisant la capacité de se déplacer, voire entraînant l'impossibilité de porter du poids sur le membre. La boiterie correspond à l'expression d'un inconfort ou d'une douleur et peut aboutir à des complications cliniques graves.

Comment procéder [Indicateur cheval]

Cheval au repos. Observer le cheval dans son environnement habituel, pour vérifier s'il peut rester debout et supporter son poids de manière égale et complète sur tous ses membres. S'il a besoin d'aide pour se lever, est incapable de prendre appui sur un des membres ou ne peut pas se déplacer, l'évaluation en mouvement n'est pas nécessaire.

Cheval en mouvement. L'environnement doit être calme, la surface au sol dure et uniforme. Demander à une personne de prendre le cheval en main (licol et longe) et de marcher au pas en ligne droite sur 10 m. La longe ne doit pas être tendue, afin que le cheval puisse bouger librement sa tête. Observer le cheval en se plaçant devant, derrière et sur les côtés.

Pour une boiterie d'un antérieur, observer si le cheval « tombe » à droite (boiterie antérieur gauche) ou à gauche (boiterie antérieur droit) : le cheval va s'appuyer plus fortement sur le membre non boiteux, il va donc baisser la tête et prendre un appui plus long quand ce membre est sur le sol. Au contraire, quand le membre boiteux se pose au sol, le cheval lève la tête et le temps d'appui est plus court (voir le schéma ci-dessous).



© AWIN Horse

L'évaluation d'une boiterie d'un postérieur peut être plus difficile. Observer si le cheval fait une foulée plus courte avec un des postérieurs (côté boiteux) et/ou soulève le bassin lorsqu'un des postérieurs touche le sol (côté boiteux).

Comment noter

Satisfaisant

Non boiteux

Le cheval peut s'appuyer de façon égale et complète sur ses 4 membres au repos et au pas

Non satisfaisant

Boiteux

La locomotion du cheval est altérée mais il peut marcher. La boiterie antérieure ou postérieure est détectée comme décrit ci-dessus

Non satisfaisant

Non ambulateur

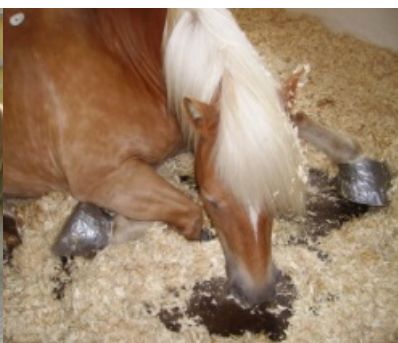
Si le cheval n'est pas capable de se tenir debout sans assistance, ne peut pas prendre appui sur un des membres ou ne peut pas se déplacer, l'évaluation en mouvement n'est pas nécessaire



© HAV



© HAV



© AWIN Horse

PROLAPSUS

Description

Le prolapsus est l'externalisation d'un organe interne par un orifice naturel (par exemple, prolapsus de l'utérus, du vagin, de la vessie ou du rectum). Il s'agit de cas rares, mais qui témoignent d'une grave altération du bien-être s'ils ne sont pas pris en charge par un vétérinaire.

Comment procéder [Indicateur cheval]

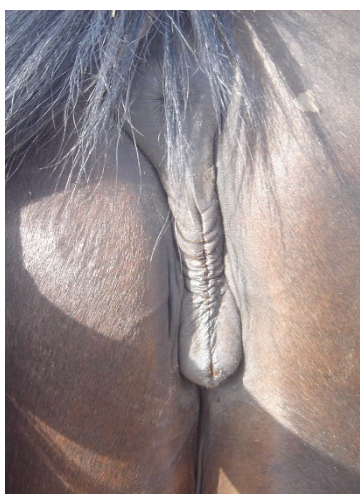
Effectuer une inspection visuelle de l'anus et de la vulve s'il s'agit d'une jument.

Comment noter

Evaluer l'absence ou la présence d'un prolapsus :

Satisfaisant

Absence de prolapsus



© AWIN Horse

Non satisfaisant

Présence d'un prolapsus (exemple du prolapsus de la vessie chez une jument)



© AWIN Horse

ETAT DU POIL

Description

Un poil sain est signe de bonne santé. Un poil non sain peut être dû à différentes pathologies (dont certaines associées à l'âge), ou à un déficit nutritionnel.

Comment procéder [Indicateur cheval]

Réaliser une inspection visuelle générale de l'ensemble du corps du cheval. C'est l'ensemble du pelage qui doit être considéré. Ne pas prendre en compte les pertes de poil hétérogènes dues à la mue saisonnière, les poils sales et collés si le cheval vit dehors ou n'a pas été pansé, les pertes de poil dues au harnachement ou à la couverture (qui seront comptées dans les alopecies).

Comment noter

Evaluer l'état du poil :

Satisfaisant

Poil sain

Poil souple, lisse, homogène et brillant si le cheval est propre



© A Laurieux IFCE

Non satisfaisant

Poil non sain

Poil sec, terne, rêche



© AWIN Horse

ÉCOULEMENTS

Description

Les écoulements à partir d'un orifice naturel (nez, œil, vulve ou pénis) peuvent être les symptômes d'une pathologie locale ou générale.

Toutefois, la présence d'écoulements clairs et peu importants n'est pas anormale, par exemple, au niveau du nez, pendant le travail, ou au niveau de la vulve, chez la jument pendant les chaleurs. Dans ce dernier cas, on observe plutôt des légères souillures, signes d'un écoulement qui a séché.

Comment procéder [Indicateur cheval]

Effectuer une observation visuelle (sans toucher) du nez, des yeux, et si ça n'est pas dangereux, de la vulve et du pénis.

Comment noter

Evaluer la présence d'un écoulement nasal :

Satisfaisant

Aucun écoulement visible

Intermédiaire

Présence d'un écoulement clair de moins de 2 cm de long

Non satisfaisant

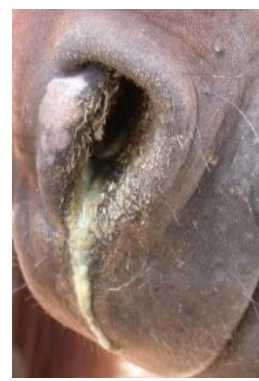
Présence d'un écoulement à partir d'un ou des deux naseaux, clair de plus de 2 cm de long, ou épais et purulent vert ou jaune, ou sanguin



© AWIN Horse



© Pixabay



© AWIN Horse

Evaluer la présence d'un écoulement oculaire :

Satisfaisant

Aucun écoulement visible



© AWIN Horse

Intermédiaire

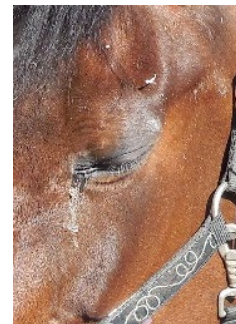
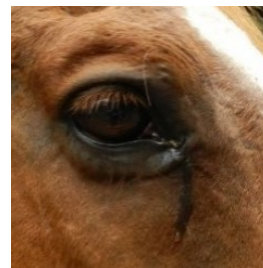
Présence d'un écoulement clair de moins de 2 cm de long



© Pixabay

Non satisfaisant

Présence d'un écoulement à partir d'un ou des deux yeux, clair de plus de 2 cm de long, ou épais et purulent vert ou jaune, ou sanguin



© AWIN Horse

Evaluer la présence d'un écoulement de la vulve ou du pénis :

Satisfaisant

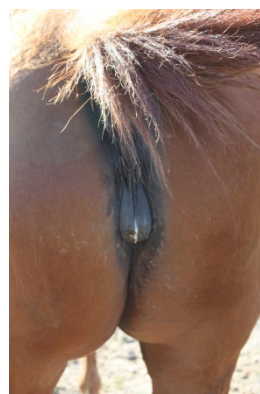
Aucun écoulement visible



© AWIN Horse

Non satisfaisant

Présence d'un écoulement aqueux ou épais, transparent, jaune/vert ou sanguin
Sur la photo écoulement vulvaire



© I Barrier

CONSISTANCE DES CROTTINS

Description

La consistance des crottins dépend de leur teneur en eau. Une consistance non satisfaisante peut avoir des origines diverses : trop mous associés à des problèmes digestifs, des parasites, une alimentation non adaptée, le stress, des maladies infectieuses..., ou trop secs dus à une mauvaise hydratation, un métabolisme perturbé... La présence de diarrhée est également associée à des salissures au niveau de l'arrière train.

Remarque : les chevaux sortis au pré au printemps peuvent présenter des crottins mous, sans que cela soit anormal.

Comment procéder [Indicateur cheval]

Cette évaluation ne concerne que le cheval en box, pour lequel on est certain qu'il s'agit bien de ses crottins et qu'ils sont récents.

Rechercher un crottin de moins d'un jour. Sans prendre de risques, soulever la queue du cheval pour rechercher d'éventuelles salissures dues à une diarrhée.

Comment noter

Evaluer la consistance du crottin :

Satisfaisant

Consistance normale



© C Briant IFCE

Non satisfaisant

Consistance anormale

Sur la photo crottin très mou (et/ou salissures au niveau de l'arrière train), ou trop sec



© AWIN Horse

RESPIRATION

Description

Une respiration anormale au repos se caractérise par une fréquence respiratoire trop rapide ou trop lente et/ou par des efforts exagérés pour respirer. Cela peut être le signe de différents problèmes de santé ou de réactions de l'organisme à des températures trop chaudes ou trop froides. La fréquence respiratoire est déterminée en comptant le nombre de mouvements respiratoires par minute. L'observateur doit par ailleurs indiquer s'il y a présence ou non de mouvements respiratoires anormaux.

Comment procéder [Indicateur cheval]

Observer le cheval au repos dans son environnement habituel pendant 1 minute.

En observant les mouvements de la cage thoracique et/ou de l'abdomen, compter le nombre de mouvements respiratoires par minute. Ils sont en moyenne de 8 à 14. Un nombre de mouvements respiratoires/minute supérieur à 24 est considéré comme anormal. Un nombre de mouvements respiratoires inférieur à 6 peut être considéré comme anormal, s'il est associé à d'autres symptômes (par exemple signes de stress au froid, cheval qui ne se lève pas, inconscience). Il est important de connaître la fréquence respiratoire normale propre à chaque cheval. Observer également les mouvements de la cage thoracique et de l'abdomen, ainsi que ceux des naseaux.

La respiration est anormale quand au moins un de ces signes est présent : augmentation ou diminution de la fréquence respiratoire, dilatation des naseaux, mouvements de la cage thoracique et de l'abdomen non synchrones, respiration bruyante ou forcée (on peut alors voir apparaître la ligne de poussa : diagonale allant de la pointe de la hanche au bord inférieur des côtes : <https://www.youtube.com/watch?v=OR2to2R2-vc&feature=youtu.be>).



© AWIN Horse

Comment noter

Satisfaisant

Fréquence respiratoire normale, comprise entre 6 et 24 mouvements respiratoires/minute

ET

pas de mouvements respiratoire anormaux



© AWIN Horse

Non satisfaisant

Fréquence respiratoire anormale, supérieure à 24 ou inférieure à 6 mouvements respiratoires/minute

OU

mouvements respiratoires anormaux : dilatation des naseaux (voir photo), mouvements de la cage thoracique et de l'abdomen non synchrones, respiration bruyante ou forcée



© AWIN Horse

TOUX

Description

La toux est une contraction inspiratoire vigoureuse, suivie d'une expiration rapide, accompagnée d'une vibration sonore.

Comment procéder [Indicateur cheval]

Au cours de la durée consacrée à l'évaluation de l'ensemble des indicateurs, relever toute manifestation de toux.

Comment noter

Satisfaisant

Le cheval ne tousse pas



© AWIN Horse

Non satisfaisant

Le cheval tousse au moins une fois



© Pixabay

ECHELLE DE GRIMACE FACIALE

Description

Cet indicateur est destiné à mettre en évidence une douleur potentielle. C'est une méthode standardisée permettant d'évaluer les modifications des expressions faciales d'un cheval dues à la douleur. La tête du cheval est détaillée en six unités faciales qui sont évaluées (oreilles, dessus de la ligne des yeux, œil, muscles masticateurs, bouche et menton, narines).

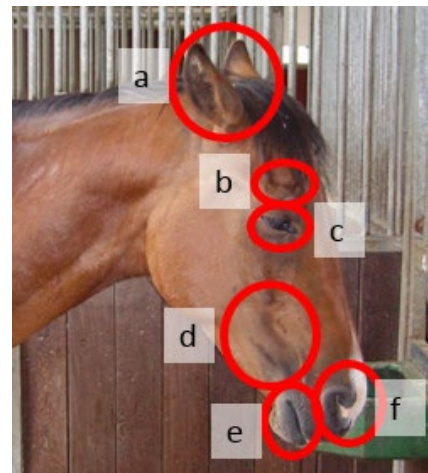
Toutefois, cet indicateur est en cours de validation, notamment pour déterminer à partir de quel score on peut estimer qu'il y a douleur. Il est donc inséré dans ce protocole à titre pédagogique, car l'observation d'une grimace faciale évidente doit conduire à s'interroger sur une potentielle douleur au vu des autres indicateurs.

Il faut remarquer que lors des évaluations de terrain, très peu de chevaux avec grimaces faciales sont observés.

Comment procéder [Indicateur cheval]

La tête du cheval est observée globalement pour mettre éventuellement en évidence une grimace faciale (l'ensemble des structures cutanées et musculaires semble contracté, tiré en arrière et figé). Ensuite, la tête est décomposée en 6 unités. Pour chaque unité, on relève l'absence ou la présence de grimace.

- oreilles fixes tournées vers l'arrière
- tension au-dessus des yeux entraînant une visibilité accrue des surfaces osseuses sous-jacentes
- fermeture des paupières réduisant la taille de l'ouverture de l'œil
- muscles masticateurs saillants et contractés
- bouche tendue et menton prononcé
- naseaux tendus et dilatés, qui perdent leur forme en virgule, aplatissement du profil au niveau du nez



© HAV

Comment noter

Observer le cheval sans se faire remarquer, pendant 1 minute (quand il ne mange pas ou ne dort pas, si on pense qu'il dort l'appeler brièvement), observer le faciès général de la tête, puis noter, pour chacune des six unités faciales, la non-présence ou la présence évidente d'une grimace faciale. A partir de 2 unités de grimace faciale présentes, on peut suspecter l'existence d'une douleur.

Au vu des connaissances actuelles, cet indicateur n'est pas rentré dans l'évaluation finale. Mais il peut être un signe d'alerte pour repérer une douleur sur un cheval.



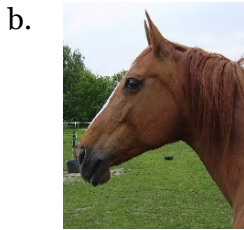
Non présent



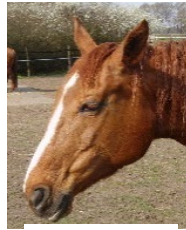
Présent

Les **oreilles** sont fixes et tournées vers l'arrière (ne pas confondre avec le cheval au repos).

© AWIN Horse



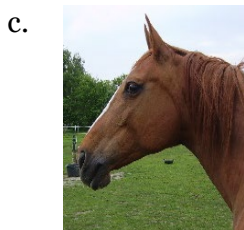
Non présent



Présent

La contraction **des muscles au-dessus des yeux** entraîne une visibilité accrue des surfaces osseuses sous-jacentes, faisant ressortir la crête temporale (mais chez les vieux chevaux cela peut être dû à la fonte musculaire et grasseuse).

© AWIN Horse



Non présent



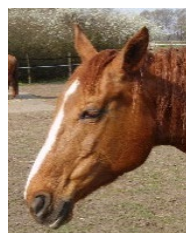
Présent

La **paupière** est partiellement ou complètement fermée, produisant une réduction de plus de la moitié de l'ouverture de l'œil (ne pas confondre avec une fermeture normale de la paupière à l'extérieur par temps ensoleillé).

© AWIN Horse



Non présent



Présent

Les **muscles masticateurs** tendus sont nettement délimités et très saillants, on observe également une augmentation de tension au-dessus de la bouche.

© AWIN Horse



Non présent



Présent

La **bouche est tendue**, avec les lèvres tirées vers l'arrière, entraînant la formation d'un menton prononcé.

© AWIN Horse



Non présent



Présent

Les **naseaux** sont tendus et légèrement dilatés (ils perdent leur forme en virgule) ce qui produit un aplatissement du profil au niveau du nez et un allongement des lèvres.

© AWIN Horse

ENTRETIEN DES PIEDS

Description

Sur des pieds mal entretenus (ferrures trop espacées, parage insuffisant), on peut voir une pousse démesurée et irrégulière de la corne, des fentes, fêlures, cassures pouvant entraîner des défauts d'aplombs ou de la douleur.

Comment procéder [Indicateur cheval]

En se déplaçant autour du cheval, examiner chacun des pieds afin de repérer des signes de mauvais entretien : sabots trop longs, présentant des fentes, des fissures, des cassures, des irrégularités.

Comment noter

Satisfaisant

Tous les pieds sont parfaitement entretenus, qu'ils soient ferrés ou non



© AWIN Horse

Intermédiaire

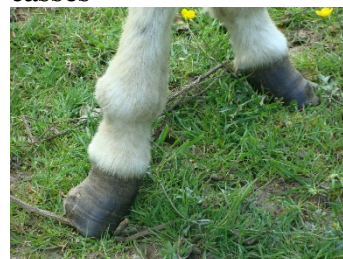
Au moins un des pieds présente des irrégularités peu graves n'entraînant pas de douleur ou défaut d'aplomb



© Pixabay

Non satisfaisant

Au moins un des pieds montre des signes sévères de mauvais entretien : sabots démesurément longs, pieds révélant un mauvais parage entraînant des défauts d'aplombs, sabots fendus ou cassés



© AWIN Horse



© Pixabay



© AWIN Horse

LESIONS AUX COMMISSURES DES LEVRES

Description

Les lésions aux commissures des lèvres sont en général dues à l'utilisation de mors inadaptés ou à des actions inappropriées sur la bouche du cheval par l'intermédiaire des rênes ou de la longe.

Comment procéder [Indicateur cheval]

Effectuer un examen visuel et tactile des commissures des lèvres et relever la présence de rougeurs, de blessures ou de zones indurées.

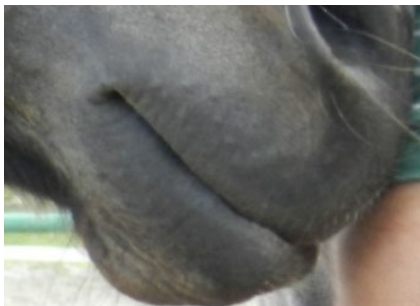


© AWIN Horse

Comment noter

Satisfaisant

Pas de lésion



© AWIN Horse

Non satisfaisant

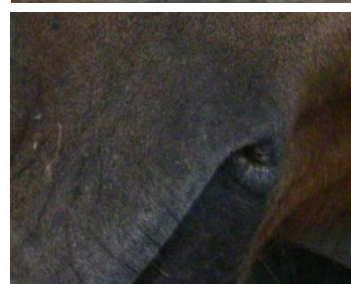
Présence de lésions



Rougeur



Blessure



Zone indurée

NATURE DES CONTACTS SOCIAUX

Description

Les chevaux sont des animaux sociaux. Par conséquent les comportements sociaux sont nécessaires au maintien d'un bien-être satisfaisant. Les interactions sociales désignent tout contact entre deux chevaux ou plus. Le type d'hébergement peut limiter la possibilité pour les chevaux d'exprimer librement des comportements sociaux normaux, ce qui de fait affecte directement leur bien-être.

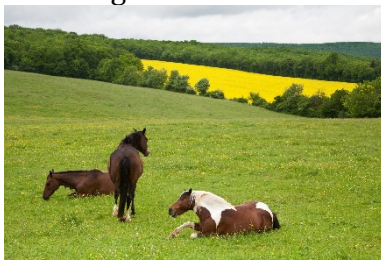
Comment procéder [Indicateur ressources]

Observer le cheval dans son environnement habituel et évaluer la possibilité de contacts sociaux (= d'interactions) entre les chevaux.

Comment noter

Satisfaisant

Vie en groupe
Possibilité de contact physique total et de toilettage mutuel



© AWIN Horse

Intermédiaire

Possibilité de toucher, sentir ou d'avoir un contact visuel proche



© AWIN Horse

Non satisfaisant

Aucune possibilité de contact physique ou visuel proche



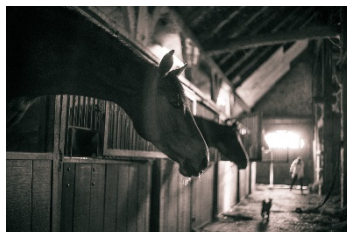
© AWIN Horse



© Pixabay



© HAV



© AWIN Horse

TESTS DE RELATION HOMME-ANIMAL

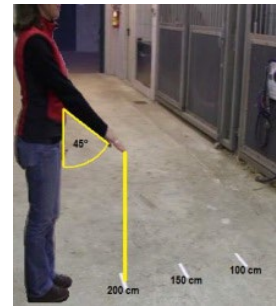
Description

Les tests de relation Homme-Animal sont des tests comportementaux destinés à évaluer la qualité de la relation entre les chevaux et les humains. La perception de l'Homme par le cheval ainsi que la qualité des interactions ont un impact majeur sur le bien-être du cheval et la sécurité des humains.

Comment procéder - Distance d'évitement pour cheval en box ou à l'extérieur [Indicateur cheval]

- Position de départ

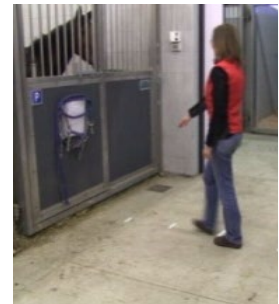
Pour le cheval en box, se positionner devant la porte du box, à environ 2,50 m de la porte fermée. Pour le cheval à l'extérieur, se positionner à environ 3,50 m devant le cheval. Lever le bras droit, à 45°, la paume vers le sol, le bout des doigts étant à environ 2 m de la porte du cheval en box et 3 m du cheval à l'extérieur.



© AWIN Horse

- Phase de test

Pour commencer le test, le cheval doit être attentif. Si nécessaire, capter son attention avec 3 claquements de langue. Commencer ensuite à marcher calmement et lentement (1 pas par seconde), dans la même position, jusqu'à atteindre la porte, ou s'approcher du cheval à l'extérieur.



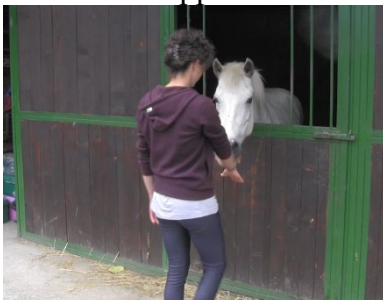
© AWIN Horse

Comment noter – Distance d'évitement

Satisfaisant

Pas de comportement d'évitement

Le cheval s'approche ou ne bouge pas



© AWIN Horse

Non satisfaisant

Comportement d'évitement

Le cheval s'éloigne ou tourne la tête



© AWIN Horse

Comment procéder - Test d'approche active pour cheval en box [Indicateur cheval]

Pour le cheval en box, faire ce test dans la continuité du test de la distance d'évitement.

A l'extérieur du box, tourner le corps selon un angle de 45°, comme pour ouvrir la porte. Appuyer la main sur le loquet et l'actionner 1 fois. Observer le comportement du cheval pendant 20 secondes.



© AWIN Horse

Comment noter - Test d'approche active

Satisfaisant

Signes positifs
Le cheval s'approche dans une posture amicale et peut flairer la main



© AWIN Horse

Intermédiaire

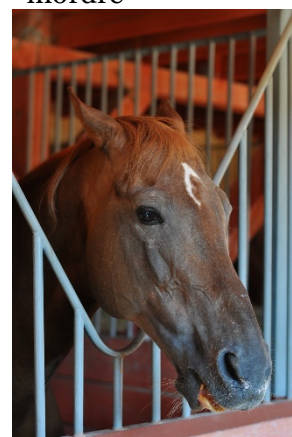
Le cheval ne montre pas d'intérêt



© A Laurieux IFCE

Non satisfaisant

Signes négatifs
Le cheval s'éloigne, détourne la tête, oreilles plaquées en arrière, essaie de mordre



© Pixabay

Comment procéder - Test d'approche forcée pour cheval à l'extérieur [Indicateur cheval]

Pour le cheval à l'extérieur, faire ce test dans la continuité du test de la distance d'évitement. Observer le cheval pendant 5 secondes. S'il n'est pas agressif (essaie de mordre, taper, présente son arrière main), approcher calmement et doucement le long du côté le plus facile à approcher (gauche ou droit, mais ne pas passer par derrière).



© AWIN Horse

Lever le bras et se déplacer, à environ 30 cm du cheval, en touchant l'encolure, le dos, la croupe, jusqu'à l'attache de la queue.

Vérifier à tout moment que le cheval est attentif à la présence de l'Homme.

Comment noter - Test d'approche forcée

Satisfaisant

Signes positifs

Le cheval reste calme pendant tout le test ou montre des signes positifs (flaire, interagit positivement avec la personne)



© AWIN Horse

Intermédiaire

Le cheval fuit le contact avec la personne



© P Dany IFCE

Non satisfaisant

Signes négatifs

Le cheval montre des comportements agressifs (menace, essaie de mordre ou de taper)



© Pixabay

ETATS DE MAL-ETRE

Description

Les indicateurs d'émotions positives sont aujourd'hui encore mal connus chez les chevaux. Par contre la bibliographie rapporte au moins 4 indicateurs d'émotions négatives, susceptibles d'indiquer une altération du bien-être : les stéréotypies, l'indifférence envers l'environnement (ou posture de retrait ou posture figée ou apathie), l'agressivité envers l'Homme et l'hypervigilance.

Les stéréotypies et les comportements répétitifs anormaux sont des comportements répétitifs et invariants sans but ni fonction évidents, qui sont considérés comme révélateurs d'une altération du bien-être présente ou passée, même à basse fréquence. Les stéréotypies peuvent être orales (comme le tic à l'appui) ou locomotrices (comme le tic de l'ours) et sont les conséquences de la frustration de ne pas pouvoir satisfaire les besoins naturels de l'espèce, comme la possibilité de consommer des fibres à volonté, d'avoir des contacts sociaux ou de se déplacer en liberté.

L'indifférence envers l'environnement est associée chez le cheval à une posture particulière, la posture de retrait ou posture figée. Cette posture est associée à d'autres symptômes suggérant un état dépressif.

L'agressivité envers l'Homme est un indicateur d'une mauvaise relation Homme/Animal, et s'exprime à travers divers comportements ou postures, comme les oreilles plaquées en arrière, la menace ou l'attaque. Elle a été par exemple mise en relation avec des douleurs chroniques, notamment au niveau du dos.

L'hypervigilance, caractérisée par des postures répétées d'alerte, non proportionnées aux événements de l'environnement, est révélatrice d'un état interne de stress, pouvant altérer les fonctions physiologiques et mentales et induire des réponses inappropriées et dangereuses à des stimulations de l'environnement.

Comment procéder [Indicateur cheval]

Afin d'être facilement réalisable sur le terrain, ce test est effectué sur une **durée courte de 5 minutes, ce qui peut entraîner une sous-détection des comportements de mal-être** potentiellement observés. **Il est donc conseillé d'observer aussi ces comportements dans des conditions diverses et à différents moments de la journée, en dehors de la présente évaluation.**

Ce test doit impérativement être réalisé indépendamment des autres mesures sur le cheval, sans se faire remarquer du cheval, car il doit renseigner sur le ressenti du cheval dans son environnement habituel.

Il doit être effectué pendant un moment calme, hors distribution de nourriture, et quand le cheval ne mange pas (sauf si herbe ou foin à volonté).

Les 4 indicateurs sont relevés en même temps, pendant une période d'observation de 5 minutes, au cours de laquelle 1 observation (= scan) est réalisée toutes les 30 secondes (soit 10 observations par cheval). Il est possible d'observer plusieurs chevaux à la fois (jusqu'à 3 ou 4 s'ils sont proches), dans leur environnement habituel (box, paddock, pâture...). De plus, l'observation d'un de ces comportements de façon opportuniste lors du temps d'évaluation des autres chevaux est également reportée dans la grille.

Pour les chevaux en box, l'observateur marche doucement et régulièrement dans l'allée des boxes à une distance des portes d'environ 1,50 m sans faire de bruit. Pour chaque observation, il regarde le cheval pendant 3 secondes et note si le cheval exprime un des 4 comportements/postures. Il recommence toutes les 30 secondes.

Pour les chevaux à l'extérieur, l'observateur se positionne à distance du cheval ou du groupe de chevaux, sans le perturber et ne se déplace pas.

- **Stéréotypies** ou comportements répétitifs anormaux dont les plus connus sont les suivants : tic à l'appui (le cheval saisit une structure fixe avec ses incisives, mangeoire, porte, piquet..., remonte l'encolure en la contractant et avale de l'air en émettant un bruit caractéristique qui ressemble à un grognement), tic à l'air (variante du tic à l'appui mais sans appui), claquements de lèvres, mouvements de la langue en dehors de la bouche, mâchouilllements du bois, léchage compulsif et répétitif d'objets de l'environnement, tic de l'ours (balancement rythmique d'un latéral sur l'autre), tic ambulatoire (déplacement sans arrêt, par exemple, en rond dans le box ou en faisant des aller-retour le long d'une clôture), hochements de tête, encensement (mouvements de tête de haut en bas). D'autres comportements propres à un cheval donné peuvent être observés.

Le port par le cheval d'un collier anti-tic ou la présence dans son environnement de dégradations des matériels (porte ou mangeoire détériorée) sont aussi révélateurs de tic à l'appui.

- **Posture de retrait**, le cheval se tient immobile, souvent sur 4 pieds (différent de la position de repos sur 3 pieds), avec l'encolure et le dos horizontaux au même niveau, le regard fixe, la tête et les oreilles non mobiles, ces dernières étant en arrière ; il est indifférent aux stimulations de l'environnement (visuels, auditifs et tactiles).
- **Agressivité envers l'Homme** : menace légère (oreilles plaquées vers l'arrière), menace marquée (approche avec les oreilles plaquées et la bouche ouverte, ou présentation de l'arrière main avec parfois une jambe levée), attaque (tentative de morsure ou d'atteinte avec un membre).
- **Posture d'alerte** : le cheval a l'encolure haute, les oreilles pointées vers l'avant, le regard fixe tourné vers un élément de l'environnement.

Comment noter

Pendant les 5 minutes d'observation, toutes les 30 secondes, observer chaque cheval pendant 3 secondes et noter si un des 4 comportements est présent, pour 1 ou plusieurs chevaux à la fois. En présence d'au moins 1 comportement de stéréotypie, ou 5 postures de retrait successives, ou 1 comportement d'agressivité, l'indicateur est considéré comme non satisfaisant. Pour la posture d'alerte, il n'est pas possible au vu des connaissances actuelles de déterminer un seuil, mais c'est un signe d'appel à surveiller. Si cette posture est relevée à plusieurs reprises lors de l'évaluation, il est nécessaire de vérifier si elle est habituellement exprimée par le cheval dans des conditions diverses, ce qui peut exprimer un état de mal-être

Satisfaisant

0 stéréotypie
ET moins de 5 postures de retrait successives
ET 0 comportement d'agressivité



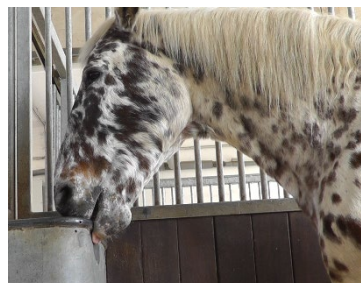
© AWIN Horse



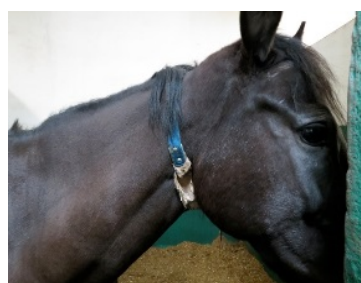
© A Laurieux

Non satisfaisant

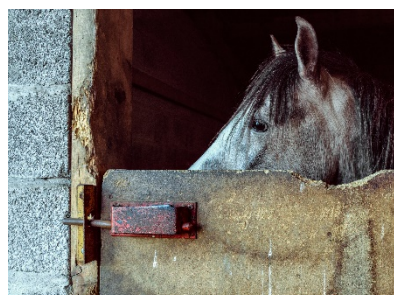
Au moins 1 stéréotypie
Observation directe ou indirecte



© AWIN Horse

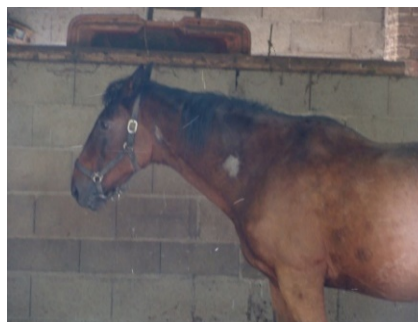


© AWIN Horse



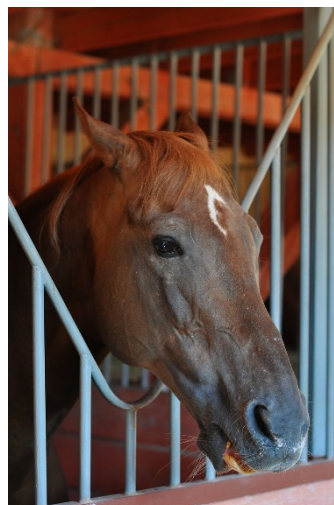
© AWIN Horse

Ou 5 postures de retrait successives



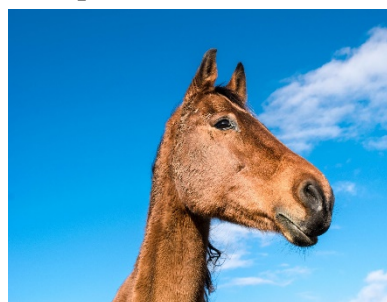
© M Vidament IFCE

Ou 1 comportement d'agressivité envers l'Homme



© Pixabay

Postures d'alerte répétées (à confirmer par des observations complémentaires)



© Pixabay

POSITION DES OREILLES QUAND LE CHEVAL MANGE

Description

La position des oreilles, plus fréquemment en arrière quand le cheval mange, est un indicateur d'inconfort ou de mal-être.

Comment procéder [Indicateur cheval]

Ce test peut être réalisé à tout moment lors du relevé des indicateurs sur le cheval.

Il doit être effectué pendant un moment calme, quand le cheval mange de l'herbe, s'il est en prairie, ou du foin, s'il est en box ou en paddock, et hors distribution de concentrés. Quand le fourrage n'est pas disponible à volonté, on effectue le test après avoir mis sur le sol une poignée de foin, de façon à pouvoir observer le cheval de face (juste derrière la porte pour le cheval en box).

L'indicateur est mesuré pendant une période d'observation de 5 minutes, au cours de laquelle 1 observation (= scan) est réalisée toutes les 30 secondes (soit 10 observations par cheval).

Pour les chevaux en box, l'observateur se positionne devant le box, porte ouverte (placer une longe dans l'ouverture de la porte) et pose sur le sol une poignée de foin, afin de pouvoir observer le cheval de face, ce qui est plus facile que de profil.

Pour les chevaux en prairie, l'observateur se positionne à distance du cheval, sans le perturber, et réalise ses observations quand le cheval mange. Pour les chevaux en prairie, il est possible d'observer plusieurs chevaux à la fois, s'ils sont proches (2 ou 3).

Pour chaque observation, il regarde le cheval pendant 3 secondes et note la position de ses oreilles.

Comment noter

Toutes les 30 secondes, l'observateur regarde le cheval pendant 3 secondes et coche une des 3 positions d'oreilles: en avant, en arrière ou en position intermédiaire.

En présence de plus de 2 positions d'oreilles en arrière sur les 10 relevées, l'indicateur est considéré comme non satisfaisant.

Si au cours d'une des observations, le cheval positionne ses oreilles en arrière, dans le cas d'interactions négatives avec un autre cheval, aucune case n'est cochée et une observation supplémentaire est effectuée (autant de fois que nécessaire pour en avoir 10 en tout). Si le cheval s'arrête de manger pour se déplacer, boire...le test est soit recommencé soit complété ultérieurement quand le cheval recommence à manger.

Oreilles en avant

Les 2 oreilles sont orientées vers l'avant, l'observateur ne voit que l'intérieur des 2 oreilles



Oreilles en position intermédiaire

Les deux oreilles sont positionnées symétriquement et l'observateur peut voir une partie de l'intérieur, ou une oreille est positionnée en avant et l'autre en arrière, ou les 2 oreilles sont très mobiles



© C Weal

Oreilles en arrière

Les 2 oreilles sont orientées vers l'arrière, l'observateur ne voit pas l'intérieur des 2 oreilles



© Pixabay

Satisfaisant : pas plus de 2 observations avec les oreilles en arrière sur les 10 observations réalisées

Non satisfaisant : plus de 2 observations avec les oreilles en arrière sur les 10 observations réalisées